

## 趣味のサークル

- 趣味や特技を活かすことのできる交流の場です。ヨガ・バランスボール・パネルシアター・創作劇などを行っています。

クラブ名	活動場所	クラブ名	活動場所
おひさま	大府児童老人福祉センター	きらきらぼし	共和西児童老人福祉センター
えぶろん	神田児童老人福祉センター	虹	共長児童センター
メリーゴーランド	北山児童センター	たけのこ	吉田児童老人福祉センター
らっこ	東山児童老人福祉センター	からしな	石ヶ瀬児童老人福祉センター

## 子育て自主サークル

## 子どもステーション (44-4541)

- 子どもステーションでは、子育て自主サークルの育成を支援しています。サークル活動を通して、親子同士の友達の輪を広げませんか。子育ての楽しさや悩みを出し合い、一緒に子育てを楽しみましょう。詳細は子どもステーションへお問い合わせください。

SECTION

8

# こどもと一緒に遊びに行こう



## 子どもステーション

- さまざまな子育て支援活動を行っています。お気軽に遊びに来てください。

開館日	月曜日～金曜日（午前9時～午後5時）
休館日	土日祝日、年末年始（12月28日～1月4日）
対象	おおむね3歳未満の児童と保護者
住所	大府市柵山町二丁目24番地
電話番号	TEL：44-4541・47-2438 FAX：48-7450



## 子どもステーション開放

- おおむね3歳未満の児童と保護者を対象に、親子でゆったりと過ごしてもらうことのほか、親子あそび、季節の行事を行っています。
- 室内（ままごと、ブロック、絵本など）と、戸外（ブランコ、砂場など）で遊ぶことができます。
- 午前10時頃と午後3時頃に親子遊びを行っています。
- 季節の行事や誕生祝いなどを行っています。
- 遊戯室を正午～午後1時までランチルームとして利用できます。  
※状況によって内容が変更になる場合があります。



## 0歳児を持つ親の交流会（要予約）

- 0歳児を持つ保護者を対象とした交流会を実施しています。

会場	日程	時間
子どもステーション	第1水曜日（プレママ～4か月児）	午前10時～11時30分
	第2水曜日（5～7か月児）	
	第3水曜日（8～10か月児）	
	第4水曜日（11か月児～）	

※開催日に変更する場合があります。広報おおぶや大府市ウェブサイト、母子手帳アプリ「おぶいく」等でご確認ください。

## プレママ交流会（要予約）

- 出産を控えているプレママ（妊婦）を対象とした交流会です。大府市在住で妊娠中の方同士や先輩ママ、保育士と話をする中から、「今知りたい」情報を得、安心して出産できる交流会を目指しています。

実施日時 毎月第1水曜日（午前10時～11時30分）

※開催日に変更する場合があります。広報おおぶや大府市ウェブサイト、母子手帳アプリ「おぶいく」等でご確認ください。

## 多胎児交流会（さくらんぼの会）（要予約）

- 双子ちゃんや三つ子ちゃんなど多胎児を持つ保護者が定期的に集まり、情報交換の場を持っています。多胎児出産予定の妊婦さんも参加できます。

日程 毎月第2・4火曜日  
時間 午前10時～11時30分



※開催日に変更する場合があります。広報おおぶや大府市ウェブサイト、母子手帳アプリ「おぶいく」等でご確認ください。

## パパ交流会（要予約）

- おおむね3歳未満の児童とお父さんが対象です。
- パパの子育てトーク、家族紹介、親子あそび等を行い、交流を深めます。

日程 令和6年6月8日（土曜日）  
令和6年9月7日（土曜日）  
令和7年1月25日（土曜日）  
時間 午前9時30分～11時30分



※申込の詳細内容は、広報おおぶや大府市ウェブサイト、母子手帳アプリ「おぶいく」等をご覧ください。

## 1歳の子を持つ親の座談会（要予約）

- 1歳のこどもを持つ保護者を対象とした座談会です。

日程・時間 7月、9月、11月、3月の第1火曜日（午前10時～11時）

※申込の詳細内容は、広報おおぶや大府市ウェブサイト、母子手帳アプリ「おぶいく」等をご覧ください。

## 2歳の子を持つ親の座談会（要予約）

- 2歳のこどもを持つ保護者を対象とした座談会です。

日程・時間 6月、10月、12月、2月の第3木曜日（午前10時～11時）

※申込の詳細内容は、広報おおぶや大府市ウェブサイト、母子手帳アプリ「おぶいく」等をご覧ください。

## 子育て自主サークル

- 子どもステーションでは、子育て自主サークルの育成を支援しています。（P.22 参照）

## 子育て支援講座（要予約）

- 言葉の発達、絵本について等、専門家の話を聞きます。
- AED講習や消火訓練を通して実体験をします。
- バランスボールやフィットネス等、体を動かして遊びます。
- 楽しい親子関係づくりのプログラムでは、お子さんの個性に合った育て方を学びます。（6回継続）



※講座は月1回以上実施します。申込の詳細内容は、広報おおぶや大府市のウェブサイト、母子手帳アプリ「おぶいく」等をご覧ください。

## 親子育成支援教室「ジョイジョイ」(要予約)

- 子育てに困ったりこどもの発達に不安があったりする方を対象に、お子さんの個性に合った関わりを学ぶことができます。
- 就学前のお子さんと保護者の方を対象に週1回、5か月または3か月、荒池保育園で行う教室です。
- 広報おおぶや大府市ウェブサイトでの募集はありません。詳細については、子どもステーション(47-2438)へお問い合わせください。

## 相談支援

- 子育てについての困りごとや悩み、疑問を誰かに聞いてほしい時、子どもステーションにて相談することができます。(P.39 参照)

利用者支援 (面接・電話)	地域子育て相談員が教育・保育施設及び地域の子育て支援事業の情報提供、相談、助言などをします。 月曜日～金曜日 午前8時30分～午後5時 TEL:46-2100
乳幼児育児相談 (面接・電話)	月曜日～金曜日 午前9時～午後4時 TEL:47-2200
メール相談	子育てに関するいろいろな悩みをメールで相談することができます。
養育支援訪問	育児に困ったり不安なとき、訪問員が家庭に訪問して、子育てに関する悩みを聞いたり、育児方法を一緒に考えたりしていきます。
オンライン相談 (申込み必要)	オンライン会議アプリケーション「Zoom」を利用して、子育てに関する悩みを聞いたり育児方法を一緒に考えたりします。 月曜日～金曜日 午前9時～午後4時30分
子育て体験 (申込み必要)	子育てに関するいろいろな悩みがあるときや困ったとき、保育の現場を見たり一緒に過ごしたりして、保育園で子育て体験ができます。

## おおぶファミリー・サポート・センター

- 子育ての手伝いをして欲しい人(依頼・両方会員)と、子育ての手伝いをしたい人(援助・両方会員)が会員となり、地域で子育てを助け合う会員組織です。(P.28 参照)

## おおぶっこ広場 (地域子育て支援拠点事業)

## おおぶっこ広場 (46-4152)

- 子育て中の親子が自由に来館し遊ぶことができます。毎日午前11時頃と午後2時頃に親子遊びを行っています。

開館日	月曜日～金曜日 (午前10時～午後3時)
休館日	土日祝日、年末年始 (12月28日～1月4日)
対象	おおむね3歳未満の児童と保護者
場所	アスク共和東保育園内子育て支援室

## 児童(老人福祉)センター

## 各児童(老人福祉)センター

- 児童(老人福祉)センターは市内8か所にあり、神田児童老人福祉センターには北崎分館(神田っ子プラザ)もあります。全て地域のこどもたちの遊び場です。自由に来館して遊ぶことができます。
- 0歳～18歳の全ての児童を対象に、遊びを通じた健全育成を目的として活動しています。

開館時間	午前9時～午後6時
休館日	第2、4日曜日・祝日・年末年始 (12月28日～1月4日)



## ファミリークラブ

## 各児童(老人福祉)センター

- 親子サークルや趣味のサークルです。随時受付をしています。
- 各児童(老人福祉)センターにて活動を行っています。
- 詳細はファミリークラブのご案内(P.22)参照



## 自由参加あそびサークル「あんばんまん」

## 各児童(老人福祉)センター

- 各児童(老人福祉)センターで就学前の親子を対象に誰でも自由に遊べる日です。
- いろいろな活動や遊びを通して、保護者同士、こども同士の交流を深めていきます。
- 時間：午前10時～正午(神田っ子プラザは下記参照)
- 登録や申し込みは必要ありません。
- 詳しい開催日などについては、広報おおぶ、大府市ウェブサイトをご覧ください。

開催曜日	開催場所 (あんばんまん)
月曜日	石ヶ瀬児童老人福祉センター 北山児童センター
火曜日	大府児童老人福祉センター 共長児童センター
水曜日	すべての児童(老人福祉)センター (神田っ子プラザを除く)
木曜日	神田児童老人福祉センター 共和西児童老人福祉センター
金曜日	東山児童老人福祉センター 吉田児童老人福祉センター 神田児童老人福祉センター北崎分館 (神田っ子プラザ)※
土曜日	神田児童老人福祉センター北崎分館 (神田っ子プラザ)※

開催曜日	開催場所 (あんばんまん0歳児あつまれ)
第1水曜日	大府児童老人福祉センター 石ヶ瀬児童老人福祉センター
第2水曜日	神田児童老人福祉センター 共和西児童老人福祉センター
第3水曜日	北山児童センター 共長児童センター
第4水曜日	東山児童老人福祉センター 吉田児童老人福祉センター
毎週土曜日	神田児童老人福祉センター北崎分館 (神田っ子プラザ)※

※神田児童老人福祉センター北崎分館(神田っ子プラザ)の「あんばんまん」は、金曜日 午後0時30分～4時、土曜日 午後1時～4時30分  
「あんばんまん0歳児あつまれ」は土曜日 午前10時～正午



## espoいしがせ(石ヶ瀬児童老人福祉センターeスポーツルーム)

## 文化スポーツ交流課(45-6233)

- 太鼓ゲームやパズルゲームなどのeスポーツをこどもから高齢者まで世代を越えて楽しむことができます。

利用時間	午前9時～午後5時 (1時間ごとの入れ替え制)
休館日	第2、4日曜日・祝祭日・年末年始 (12月28日～1月4日)
その他	初回利用時には利用者講習の受講が必要

## こども家庭相談事業

## 各児童(老人福祉)センター

- 子育てについて悩みがある時には、各児童(老人福祉)センターでも相談することができます。(P.40 参照)

## 子育てカレッジ

## ミューいしがせ(48-0588)

- 「大切にしたい、こどものこころ」、「知っておきたい、子育て情報」、「大切にしたい・家族のつながりと私の気持ち」、「自分も癒されたい」などをテーマに、子育てに関する様々な講座を開催しています。託児があります。



おもちゃ図書館 発達支援センターおひさま (47-7834)

- ・乳幼児、障がいのある児童を対象におもちゃの貸し出しや遊びの場として開館しています。
- ・実施日時：平日(午後3時～5時)、第1土曜日(午後2時～4時)

少年少女発明クラブ どんぐり創房 (48-7450) (子どもステーション内)

- ・指導員の指導のもと、子どもたちが創造性を発揮し、楽しみながら自由に作品をつくります。創意くふう展や産業文化まつりにも出品します。

大府市自然体験学習施設「ニツ池セレクトナ」 ニツ池セレクトナ (44-4531)

- ・ニツ池やその周辺に広がる森に生息する鳥や昆虫、植物等について「見る・触れる・感じる」ことのできる施設です。一周1,080mの散策道は散歩やウォーキングコースに人気です。

開館時間	午前9時～午後5時
休館日	月曜日(祝日の場合は翌平日)
利用料	無料

- ・月に3～4回程度、自然観察会などの講座やイベントを行っています。

おおぶ文化交流の杜「allobu」 allobu (48-5155)

- ・文化芸術に親しみ、交流を深めることのできる施設です。図書館や会議室、スタジオを備えています。

図書館 図書館 (48-1808)

絵本、紙芝居、子ども向けの本がある専用スペースがあります。おはなし広場では、親子で楽しめるおはなし会や紙芝居など様々なイベントを行っています。(https://library.allobu.jp)

ホール等 文化交流施設 (48-5155)

ホール、ギャラリー、スタジオ等でも各種イベントを開催しております。詳しくは公式ウェブサイト(https://allobu.jp)をご確認ください。

	開館時間	休館日
図書館	午前9時～午後8時	年末年始・第3月曜日(祝日の場合翌平日) 特別整理期間(6月第1月曜～金曜)
ホール等	午前9時～午後10時	年末年始・定期点検期間

公民館ホール開放 各公民館

- ・公民館などにあるホールでは、月2回程度、親子や友達同士(高校生以下)で卓球などを楽しんでいただけます。

※ただし、行事などにより使用できない場合があります。

場 所	開放日時	開放時間
大府公民館・神田公民館・北山公民館・共長公民館	第1、第3土曜日	午後1時～5時
横根公民館・東山公民館・長草公民館	第2、第4土曜日	
吉田公民館	第1、第3日曜日	
森岡公民館	第2、第4日曜日	
いきいきプラザ	毎週土曜日	

9 子育てサポート

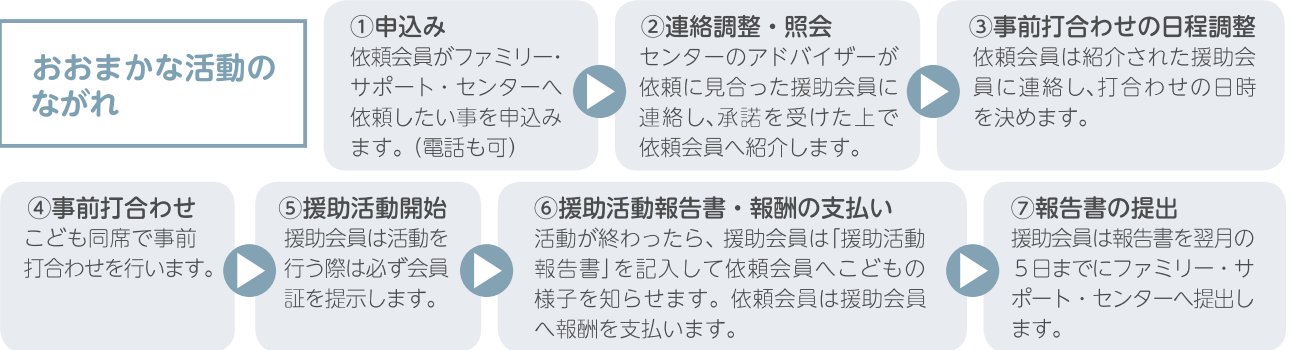


おおぶファミリー・サポート・センター(要登録) 子どもステーション(44-4541)

- ・所用などで子どもを一時的に預かってほしい方(依頼会員)と、余暇などを利用して子どもを預かることができる方(援助会員)、両方を兼ねることができる方(両方会員)が会員登録を行い、子育てを会員相互で助け合う活動です。

依頼会員	市内在住、在勤、在学で、小学校6年生以下の子どもを養育している方。(ただし市内の病院、医院に子どもが受診・入院する場合の同行する子どもの援助や市内の病院、医院に保護者が受診・入院するときの子どもの援助を必要とする場合には市外在住の方も会員になることができます。)
援助会員になれる方	市内在住で20歳以上、心身ともに健康で、子どもが好きな方。資格や経験は問いません。

- ・費用：1時間あたり600円～800円、曜日や時間によって異なります。
- ・こんな時に利用してください。
  - ・通院で一時的に子どもを預かってほしい。
  - ・子どもが小さく、買い物や美容院などに自由に行けないので、子どもを短時間預かってほしい。
- ・事前に会員登録が必要です。(無料) ※登録には本人確認書類をお持ちください。平日17時以降と土日は、登録する方の写真2枚(3.0cm×2.4cm)が必要です。
- ・登録は子どもステーションでできます。詳しくはお問い合わせください。
- ・急な依頼についても、可能な限りご相談にのりますので、まずご連絡ください。病児・病後児、自然災害時(警報発令時)の援助はできません。活動場所についても相談に応じることができますので、お気軽にご連絡ください。



## 子育て世帯訪問支援事業

こども若者女性課(45-6229)、こども家庭センター(57-0219)

- 多胎児家庭やヤングケアラーを含め、様々な不安を抱える子育て家庭や妊産婦等に対する訪問支援を実施します。
- 多胎児家庭支援（対象：3歳未満の多胎児を養育されている方及び多胎児を妊娠されている方）

一時預かり	(1)調理、掃除等の家事をしている間の多胎児の見守り (2)一時的な休息をしている間の ①自宅での見守り ②公立保育園での一時預かり(満6カ月以上、月2日以内) ③授乳又は沐浴の介助
家事援助	調理、掃除等日常的な家事の代行
移動支援	市が契約しているタクシー事業者を利用した際に利用できるタクシー料金助成券(1枚1,000円以内)を交付 多胎児を妊娠されている方：出産までの月数に応じて最大10枚 多胎児を養育されている方：多胎児が3歳に到達するまでの月数に応じて最大36枚

- 費用は無料。事前に利用申請が必要です。
- ※その他の支援の詳細はこども若者女性課へお問い合わせください。

## 三世帯住宅支援事業費補助金

都市政策課(45-6314)

- 子世帯及び親世帯の同居や近居を促進することにより、世代間の支え合い、子育て・介護における不安や負担を軽減することや市内の住宅の耐震化率の向上を図る目的として、三世帯同居・近居住宅を建設するための工事費に対して予算の範囲内で補助をします。
- 対象者：中学生以下の子がいる子世帯及びその親世帯で、同居若しくは近居するための住宅を新築若しくは改修しようとするもの
- 実施日等：随時受付



## 家庭で子育てする世帯へのクーポン発行

こども若者女性課(45-6229)

- 家庭で子育てをしている保護者のリフレッシュ、育児負担軽減を図るため、公立・私立保育園の一時的保育に利用できるクーポンを発行しています。詳細はこども若者女性課へお問い合わせください。

対象	次の要件にすべて当てはまる対象児がいる保護者の方。 ・3歳到達後最初の3月31日までの年齢の児童。 ・大府市に住民票がある。 ・保育所等に入所していない。
----	--

## 子育てガイドブック別冊「まごまご」発行

こども若者女性課(45-6229)

- 核家族化が進み共働き世帯が増える中、子育てにおける大切な支援者として期待されている祖父母向けに、現代の子育ての方法や祖父母のサポートの必要性についてまとめた、子育てガイドブック別冊「まごまご」を発行しています。詳細はこども若者女性課へお問い合わせください。

## 子育てしながら働きたいかたへ

### 病児・病後児保育の支援

幼児教育保育課(85-3895)

- 病児・病後児の一時預かり保育を利用される方に、利用料の一部を補助しています。

#### 派遣型

実施団体名	住所	電話番号
NPO 法人福祉サポートセンターさわやか愛知	共栄町二丁目420-1	44-9206
NPO 法人ネットワーク大府	森岡町一丁目30	85-7028
キッズハウスひなたぼっこ	北山町一丁目83	47-9564

※利用料1時間あたり800円を補助(1日8時間が限度)しています。※補助対象は市内在住の生後6か月から中学校就学前児の保護者です。※ご利用の場合は、事前登録(登録料・会費は無料)が必要です。

#### 施設型

医療機関名	住所	電話番号
はやかわ耳鼻咽喉科クリニック 病児保育室ぞうさん	東新町二丁目140	47-1187

※病児・病後児保育をご利用の場合は各医療機関へご確認ください。※補助対象は市内在住の生後6か月から中学校就学前児の保護者です。※ご利用の場合は、事前登録(登録料・会費は無料)が必要です。

#### 広域連携

- 名古屋市との協定により、名古屋市の病児病後児保育施設の相互利用ができます。

### 一時的保育

各実施保育園

- 《保護者が週に2・3日のみ就労する場合》《保護者等の病気や事故》《母親の出産・入院》《家族の看護・介護》《急な冠婚葬祭》《保護者のリフレッシュ》などで家庭保育ができないこどもを一定期間、緊急・一時的にお預かりします。対象は満1歳から就学前のお子さんです。(緊急と多胎児の利用は生後6か月から)
- 公立保育園の利用料は1日あたり満6か月～2歳児2,300円、3歳児以上1,000円です。ただし、他に主食代や延長利用料が必要となることがあります。私立保育園の利用料は園によって異なります。
- 実施保育園へ事前登録の上、直接申し込んでください。
- 認可外保育施設でも一時的保育を実施している施設があります。各園にお問い合わせください。

実施保育園		電話番号
公立	大府保育園	46-0078
	柘山保育園	46-0590
	追分保育園	47-7822
	荒池保育園	48-2625
	長草保育園	46-2048
	若宮保育園	46-4612
	吉田保育園	45-0045
私立	アスク共和東保育園	46-2079
	ビオーズよこね保育園	43-2878
	保育園さくらんぼ	47-1152
	石ヶ瀬保育園	46-0100
	東山ガーデニアこども園	57-2310



# 10 障がいのあるお子さんのために



## 手帳について

### 高齢障がい支援課 (85-3558)

・障害者手帳とは、各種の福祉サービスを受ける際に、障がいがあることを証明するためのものです。障がいの種別により、身体障害者手帳、療育手帳、精神障害者保健福祉手帳の三種類あり、それぞれの障がいの程度に応じた等級が認定されます。交付された障害者手帳の種別や等級により、様々な福祉サービスのほか、福祉手当の受給、税金の控除、交通料金の割引などのサービスが利用できます。



## 身体障害者手帳

・身体に一定程度以上の障がいを有する方に対して、本人(15歳未満の方はその保護者)からの申請に基づき交付される手帳です。

<b>障がいの対象範囲</b>	視覚、聴覚、平衡機能、音声機能、言語機能、そしゃく機能、肢体不自由(上肢、下肢、体幹、乳幼児期以前の非進行性の脳病変による運動機能障害)、心臓機能、腎臓機能、呼吸器機能、ぼうこうまたは直腸機能、小腸機能、免疫機能、肝臓機能の障がい
-----------------	---

## 療育手帳

・知的障がいのあることを証明するものであり、本人または保護者の申請に基づき交付される手帳です。

<b>障がいの対象範囲</b>	知的機能の障がいが発達期(おおむね18歳まで)にあらわれ、日常生活に支障が生じているため、何らかの援助を必要とする状態にあり、知能検査により知能指数(IQ)が75以下と測定された方
-----------------	--

## 精神障害者保健福祉手帳

・精神疾患のために日常生活や社会生活に一定の支障があると認められる方に対して、本人からの申請に基づき交付される手帳です。

## 各種手当等

### 高齢障がい支援課 (85-3558)

## 特別児童扶養手当

・中度または重度の障がい(症状)がある20歳未満の児(者)を扶養する方に支給される手当です。

対象者	金額
1.概ね身体障害者手帳1、2級または療育手帳A判定程度の方の保護者	月額 53,700円
2.概ね身体障害者手帳3級(4級の一部を含む)または療育手帳B判定程度の方の保護者	月額 35,760円

※上記は令和6年3月現在の金額です。物価の変更に伴い、手当の金額が変わることがあります。

- ・所得制限：あり
- ・対象となる児童が施設に入所している場合には対象となりません。

## 障害児福祉手当

・20歳未満の重度の障がい児(者)に支給される手当です。

対象者	金額
1.身体障害者手帳1級 2.身体障害者手帳2級(常時介護必要) 3.療育判定 IQ20以下の方	月額 16,370円
上記の重複障がいの方	月額 22,120円

※上記は令和6年3月現在の金額です。物価の変動により、手当の金額が変わることがあります。

- ・所得制限：あり
- ・施設入所者は対象となりません。

## 愛知県在宅重度障害者手当

・在宅かつ重度の障がい者に愛知県から支給される手当です。ただし、障害児福祉手当の受給者は対象から除きます。

対象者	金額
1.身体障害者手帳1、2級でIQ35以下の方	月額 15,500円
2.身体障害者手帳1、2級または療育手帳A判定(IQ35以下)の方、身体障害者手帳3級で、療育手帳B判定(IQ50以下)の方	月額 6,750円

※上記は令和6年3月現在の金額です。物価の変動により、手当の金額が変わることがあります。

- ・所得制限：あり
- ・施設入所者、3か月を超える長期入院者は対象となりません。

## 大府市心身障がい者扶助料

・身体障害者手帳、療育手帳及び精神障害者保健福祉手帳を所持している方に支給される大府市の手当です。

対象者	金額	
身体障害者手帳所持者	1級から3級	月額6,500円
	4級から6級	月額3,400円
療育手帳所持者	A・B・C	月額6,500円
精神障害者保健福祉手帳所持者	1級	月額6,500円
	2級	月額4,300円
	3級	月額3,400円
特別障害者手当、障害児福祉手当、経過的福祉手当受給者		月額4,300円

・施設入所者は対象となりません。

## 大府市特定疾病り患者扶助料

・特定疾病り患者に大府市から支給される手当です。(ただし、大府市心身障がい者扶助料との併給はできません。)

対象者	金額
市の規則で定める疾病に該当する特定医療費受給者証、もしくは小児慢性特定疾病医療受給者証をお持ちの方	月額 6,500円

・施設入所者は対象となりません。

## 各種福祉サービス等

## 児童発達支援

こども若者女性課 (45-6229)

- 障がいのある児童、発達に遅れがある児童などが児童発達支援センターなどに通い、日常生活における基本的な動作の指導や発達の支援を受けることができます。
- 自己負担あり。事前に市役所から支給決定を受け、事業所と契約する必要があります。

## 放課後等デイサービス

こども若者女性課 (45-6229)

- 就学している障がいのある児童が授業の終了後または休業日に放課後等デイサービス事業所などで、生活能力の向上のための訓練や社会性の促進のための支援を受けることができます。
- 自己負担あり。事前に市役所から支給決定を受け、事業所と契約する必要があります。

## 保育所等訪問支援

こども若者女性課 (45-6229)

- 児童発達支援センターなどの児童指導員や保育士、機能訓練担当職員が保育所などを訪問し、障がいのある児童や保育所のスタッフに対し、専門的な指導を行います。
- 自己負担あり。事前に市役所から支給決定を受け、事業所と契約する必要があります。

## 居宅訪問型児童発達支援

こども若者女性課 (45-6229)

- 重度の障がい等のために外出が著しく困難な児童が、事業所職員などの訪問により居宅において日常生活における基本的な動作の指導や発達の支援を受けることができます。
- 自己負担あり。事前に市役所から支給決定を受け、事業所と契約する必要があります。

## 医療的ケア児学校等訪問看護事業

こども若者女性課 (45-6229)

- 医療的ケアを必要とする児童の保護者の負担を軽減し、医療的ケア児の学習環境及び生活の場の確保や自立を推進するため、対象児童が通う学校等において医療的ケアに係る訪問看護を提供します。
- 自己負担あり。事前に市役所から利用決定を受け、事業所と契約する必要があります。

## 移動支援

高齢障がい支援課 (85-3558)

- 障がいがあるために屋外での移動が困難な方に対して、外出のための支援をします。

対象	障がいのある方、発達障がいまたはその疑いのある方
----	--------------------------

- 自己負担あり。事前に市役所から支給決定を受け、事業所と契約する必要があります。

## 日中一時支援

高齢障がい支援課 (85-3558)

- 家族の介護負担を軽減するために、障がい者施設等において日中活動の場を提供し、見守りや社会適応に必要な訓練等をします。

対象	障がいのある方、発達障がいまたはその疑いのある方
----	--------------------------

- 自己負担あり。事前に市役所から支給決定を受け、事業所と契約する必要があります。

## 障害者総合支援法に基づく障害福祉サービス

高齢障がい支援課 (85-3558)

- 短期入所や居宅介護(ホームヘルプ)など、施設やヘルパーを利用するサービスです。詳細は高齢障がい支援課へお問い合わせください。自己負担あり。

## 障がい児保育

幼児教育保育課 (85-3895)

- 心身障がい児で、障がいの程度が軽く集団保育が可能な児童の受け入れを行っています。
- 障がいの種類や程度によって、加配保育士を配置しますのでご相談ください。

## 補装具の給付・修理

高齢障がい支援課 (85-3558)

- 身体障がい児・者、難病患者の方の身体機能の障がいを補い、日常生活を容易にするための器具を交付(修理)します。(ただし家族の所得が一定以上の場合は対象外となります。)
- 補装具の種類：補聴器、車椅子、義手、義足、装具、視覚障害者安全つえ(白杖)、義眼など
- 自己負担あり
- 障がいにより対象品目が異なります。



## 軽度・中等度難聴児に対する補聴器の給付

高齢障がい支援課 (85-3558)

- 両耳の聴力レベルが30デシベル以上で身体障害者手帳の交付対象とならない18歳未満の方が、言語習得や健全な発達を支援するために補聴器を購入(修理)する際に、その費用の一部を助成します。(ただし、条件により対象外となる場合があります。)

## 日常生活用具の給付

高齢障がい支援課 (85-3558)

- 在宅の障がい児・者、難病患者の方に、自力で日常生活が営めるよう生活用具を給付します。(ただし家族の所得が一定以上の場合は対象外となります。)
- 日常生活用具の種類：紙おむつ、ストーマ用装具、入浴補助用具、特殊便器、特殊マット、聴覚障害者用通信装置(ファックス)、頭部保護帽、パルスオキシメータ、非常用発電機など
- 自己負担あり
- 障がいの程度や年齢により対象品目が異なります。

## 有料道路通行料金の割引

高齢障がい支援課 (85-3558)

- 身体障がい者自らが車を運転する場合及び第1種身体障がい者または第1種知的障がい者が乗車し介護者が運転して有料道路を利用する場合、通行料金の半額割引制度があります。

## 住宅改修の助成

高齢障がい支援課 (85-3558)

- 下肢・体幹・視覚障がいなどで1～3級の身体障害者手帳を所持する人が、家庭での日常生活を容易にするために住宅を改修する場合に、その費用の一部を助成します。

助成条件	着工前に申請してください。また、補助が受けられるのは一度限りです。
対象工事	廊下や階段、浴室内の手すりの設置、段差解消のためのスロープ設置、滑り止めのための床材料変更、和式から洋式への便器取替など

- 助成額には上限があります。

## 心身障害者扶養共済制度

高齢障がい支援課 (85-3558)

- 障がい児を扶養している保護者が死亡したり重度障がいとなった場合に、そのこどもに年金を支給する制度です。
- 保護者の加入時の年齢により掛金が決まります。

## 自立支援医療(精神通院・育成医療)

高齢障がい支援課 (85-3558)

- てんかんや発達障がいなどのあるこどもが治療のために通院医療を受ける場合や、身体に障がいのあるこどもの障がいを除去・軽減するために必要な治療を行う場合に、要する医療費の一部を給付します。

対象	精神通院：てんかんや発達障がい、精神疾患などの治療のための通院医療費 育成医療：口唇口蓋裂に起因する歯科矯正や人工透析などにかかる医療費 (ただし家庭の所得が一定以上の場合は対象外となります。)
----	---

- 自己負担あり
- 所定の診断書等の書類が必要です。詳細は高齢障がい支援課へお問い合わせください。



## 先天性代謝異常者に対する食事療養費の助成

保険医療課(45-6230)

- 対象：愛知県小児慢性特定疾病医療費支給認定実施要綱に基づき受給者証を交付された 20 歳未満の先天性代謝異常者を扶養している方
- 所得制限：なし
- 助成内容：治療に必要な食事療養に要した費用のうち、小児慢性特定疾病医療支援対象外の経費の半額(年額 24 万円まで)

## 障がい者医療費助成

保険医療課(45-6230)

対象	1 級から 3 級までの身体障害者手帳をお持ちの方、知能指数 (IQ) が 50 以下の知的障がい児者 (愛知県療育手帳の場合は「A」または「B」)、障がい名が腎臓機能障がい 4 級の身体障害者手帳をお持ちの方、障がい名が進行性筋萎縮症で 4～6 級の身体障害者手帳をお持ちの方、自閉症状群と診断された方、1 級・2 級の精神障害者保健福祉手帳をお持ちの方、3 級の精神障害者保健福祉手帳をお持ちで市町村民税非課税の方
所得制限	なし
助成内容	保険診療の自己負担分

- お子さんの保険証及び身体障害者手帳等をお持ちください。

## 関係施設

### 特別支援学校

各学校

- 市内には 3 か所の特別支援学校があります。
- 詳細については各学校へお問い合わせください。

#### 特別支援学校一覧

学校名	住所	電話番号	種別
愛知県立大府特別支援学校	森岡町七丁目427	48-5311	病弱・身体虚弱
愛知県立大府もちのき特別支援学校	森岡町七丁目427	46-3011	知的障がい
愛知県立大府もちのき特別支援学校桃花校舎	中央町五丁目15	46-6909	知的障がい

## 児童発達支援センター

### 発達支援センターおひさま

発達支援センターおひさま(47-7834)

- ことばや発達に遅れがあるなど、療育を必要とする就学前のお子さんを対象に、日常生活の自立に必要な能力を身につけるよう支援していく場所です。
- それぞれの発達段階に合わせて、感覚遊び、手先認識、器具遊び、散歩などの体力づくり、リトミックなどを遊びの中に取り入れています。
- 事前に市役所から支給決定を受け、事業所と契約する必要があります。
- 早期療育事業も行っています。



### おもちゃ図書館

発達支援センターおひさま(47-7834)

- 障がいのある児童、乳幼児を対象におもちゃの貸し出しや遊びの場として開館しています。
- 実施日時：平日(午後 3 時～ 5 時)、第 1 土曜日(午後 2 時～ 4 時)

## 発達支援センターみのり

発達支援センターみのり(38-6050)

- 心身の発達に遅れがあるなど、療育を必要とする就学前のお子さんを対象に、日常生活に必要な生活習慣を身につけるための支援や、理学・作業療法士による専門的な療育による支援をしていく場所です。
- 事前に市役所から支給決定を受け、事業所と契約する必要があります。



## 11

## ひとり親家庭のために



### 経済的支援

#### 児童扶養手当

こども若者女性課(45-6229)

- 支給対象：離婚等で父か母がいないか、父か母が重度の障がい(1～2 級程度)などの状態にある、18 歳以下の児童(一定の障がいがある場合は 20 歳未満)を監護・養育している方
- 支給額は所得や児童数などにより異なります。所得制限があります。

#### 愛知県遺児手当

こども若者女性課(45-6229)

- 支給対象：県内に住所があり、離婚等で父か母がいないか、または父か母が重度の障がいなどの状態にある 18 歳以下の児童を監護・養育している方
- 支給額：児童一人につき、月額 4,350 円。ただし、受給年数等条件により支給額が変わります。支給期間は申請から 5 年間です。所得制限があります。

#### 大府市遺児手当

こども若者女性課(45-6229)

- 支給対象：市内に住所があり、離婚等で父か母がいないか、または父か母が重度の障がいなどの状態にある 18 歳以下の児童を監護・養育している方
- 支給額：児童一人につき、月額 3,500 円。ただし、支給期間は申請から 5 年間。所得制限があります。

#### 母子家庭等医療費助成

保険医療課(45-6230)

- 対象：18 歳以下の児童を扶養している母子家庭の母または父子家庭の父、母子家庭の母または父子家庭の父に扶養されている 18 歳以下の児童、父母のいない 18 歳以下の児童
- 所得制限があります。助成内容は保険診療の自己負担分です。

#### 母子家庭等自立支援給付金

こども若者女性課(45-6229)

- 母子家庭の母または父子家庭の父が就職に役立つ技能や資格取得のために各種講座を受けたり、各種学校等の養成機関で修業したりする場合などに、給付金を支給します。
- 事前に母子・父子自立支援員への相談が必要です。
- 所得制限があります。支援制度は改正される場合があります。詳細はこども若者女性課へお問い合わせください。

#### 高等職業訓練促進給付金

要件	1. 養成機関において1年間以上修業し資格の取得が見込まれること 2. 仕事(育児)との修業の両立が困難であること
対象資格	看護師(准看護師)、介護福祉士、保育士、理学療法士、作業療法士など
支給額	詳細は母子・父子自立支援員までお問い合わせください。

### 自立支援教育訓練給付金

要件	1. 教育訓練を受けることが安定した就労に結びつくと認められる方 2. 過去に自立支援教育訓練給付金を受給していない方
対象講座	雇用保険制度の一般教育訓練給付金、特定一般教育訓練給付金、専門実践教育訓練給付金の指定教育訓練講座 ＜例＞パソコン、医療事務、介護職員初任者研修、語学、簿記、税理士、等
支給額	受講費60%（上限・下限あり） ただしハローワークからの一般教育訓練給付金等の支給を受けることができる方は、その支給額との差額を支給

### 母子家庭等就業支援講習会

こども若者女性課(45-6229)

- 母子・父子家庭及び寡婦の方の就業を促進するため、パソコン講習・医療事務・経理事務・介護職員初任者研修等の就業支援講習会を行っています。

受講料	無料（教材費等実費負担があります。）
募集内容	詳しい内容は広報おおぶや大府市公式ウェブサイトにてご確認ください。

### 母子家庭等日常生活支援事業

こども若者女性課(45-6229)

- 母子・父子家庭及び寡婦・寡夫家庭の方が、働くために必要な技能習得のための通学、就職活動、疾病、冠婚葬祭、出張、学校等の公的行事への参加などにより、一時的に日常生活を営むのに支障がある場合に、家庭生活支援員を派遣して、住居の掃除、食事、身の回りの世話などを行います。
- 事前登録が必要です。

利用料	所得により自己負担があります。
-----	-----------------

### 母子父子寡婦福祉資金の貸付

こども若者女性課(45-6229)

- 母子・父子家庭及び寡婦家庭の自立支援のために、事業開始や継続・住宅・医療介護・生活・就職や児童または子の修学などに必要な資金の貸付について相談に応じます。
- 貸付の決定には審査があります。

### 母子父子寡婦相談

こども若者女性課(45-6229)

- 母子・父子家庭及び寡婦家庭の方を対象に、経済的な問題や自立のための就業について、母子・父子自立支援員が相談に応じます。

### オンライン相談

こども若者女性課(45-6229)／メール(kodomo@city.obu.lg.jp)

- 内容：ひとり親家庭に対する支援制度、就業に関する相談、離婚前相談など
- 相談員：母子・父子自立支援員等
- 実施日時：平日午前9時～午後4時30分
- 申込：電話またはメールで申込先へ（氏名・住所・電話番号・メールアドレス・希望日時・相談概要をお知らせください。）

### 中学2・3年生受験応援（ひとり親家庭等学習塾利用助成）

こども若者女性課(45-6229)

- 内容：ひとり親家庭・低所得の世帯におけるこどもの高校受験を応援するため、学習塾利用費用の全部または一部を助成します。
- 対象：大府市内に住所を有する中学2・3年生の児童を養育する児童扶養手当受給世帯、または住民税（均等割）非課税世帯。
- 助成金額：こども一人当たり100,000円（上限）。

### 中学校3年生・高校3年生受験応援（ひとり親家庭等大学受験料等利用助成）こども若者女性課(45-6229)

- ひとり親家庭・低所得の世帯におけるこどもの受験を応援するため、模試費用、大学受験料を助成します。

対象者	中学3年生：児童扶養手当受給相当世帯または住民税非課税世帯で大府市「まなポート」に登録している児童。 高校3年生：児童扶養手当受給相当世帯・住民税非課税世帯の児童。
助成金額	中学3年生：模試費用6,000円上限 高校3年生：受験料53,000円上限、模試費用8,000円上限

### 養育費確保のための支援

こども若者女性課(45-6229)

- 養育費について取り決めた公正証書の作成や、養育費に関する信用保証会社との保証契約に要する費用を補助します。
- 補助内容：公正証書の作成費用、調停申立に要する印紙代等 1件につき上限4万円  
養育費保証契約保証料 1件につき上限5万円（初回契約分のみ）※所得制限あり

SECTION

## 12 子育て相談窓口

### 相談事業一覧

	妊娠中	乳児	幼児	小・中学生	18歳未満
保健センター（健康増進課）【47-8000】		こども相談			
	母子健康相談				
こども家庭センター【57-0219】 P.39			ことばの相談（要予約）		
子どもステーション相談専用【46-2100】	妊産・出産・子育て・家庭児童相談				
子どもステーション相談専用【47-2200】		乳幼児育児相談			
子どもステーション【44-4541】 【kodomost@city.obu.lg.jp】	オンライン相談（要予約）				
	メール相談				
保育園		子育て相談			
児童（老人福祉）センター		こども家庭相談			
障がい者相談支援センター【48-3011】		障がいのある児童の相談			
発達支援センターおひさま【47-7834】 P.35		障がいのある児童の相談			
発達支援センターみのり【38-6050】 P.36		障がいのある児童の相談			
その他			教育相談（要予約）		
		巡回児童相談（要予約）			

### 母子健康相談

#### こども相談

保健センター（健康増進課）(47-8000)

内容	乳幼児の発育・発達・育児・栄養・歯科に関すること
相談員	保健師、助産師、管理栄養士、歯科衛生士
実施日時	年12回

- 日程等は広報おおぶまたは大府市公式ウェブサイト、母子手帳アプリ「おぶいく」にてご確認ください。



## 健康相談

保健センター(健康増進課)(47-8000)

- ・内容：妊娠中の生活、乳幼児の発育・発達・栄養・歯科に関すること
- ・相談員：保健師、管理栄養士(要予約)、歯科衛生士(要予約)
- ・実施日時：平日午前9時～11時30分

## ことばの相談(要予約)

保健センター(健康増進課)(47-8000)

- ・内容：就学前のお子さんのことばの発達に関すること
- ・相談員：言語聴覚士、心理士等
- ・日程は広報おおぶまたは大府市公式ウェブサイトにてご確認ください。



## 妊娠・出産・子育て・家庭児童相談

こども家庭センター(57-0219)

- ・内容：妊娠・出産・子育てについての相談、18歳未満の児童の生活習慣・非行・児童虐待・不登校などの養育について
- ・こんなときに相談してください。
  - ・初めての妊娠・出産で不安。
  - ・育児に協力してくれる人が近くにいない。
  - ・産後の体調がすぐれない。
  - ・赤ちゃんのお世話に疲れてしまった。など
- ・家庭児童相談
- ・相談員：保健師、家庭児童相談員
- ・実施日時：平日午前8時30分～午後5時



## 利用者支援

子どもステーション(44-4541)／(電話相談専用46-2100)

- ・内容：妊娠中及び0歳～18歳までの子育ての情報提供、相談、支援に関すること
- ・相談員：地域子育て相談員
- ・実施日時：平日午前8時30分～午後5時
- ・電話相談：平日午前8時30分～午後5時

## 乳幼児育児相談

子どもステーション(44-4541)／(電話相談専用47-2200)

- ・内容：就学前の子育てにおける困りごとや悩み、疑問について
- ・相談員：保育士
- ・実施日時：平日午前9時～午後4時
- ・電話相談：平日午前9時～午後4時
- ・育児に困ったり、不安になった時、訪問員が家庭に訪問して、一緒に育児を考える「養育支援訪問」をご利用いただけます。

## メール相談

メール(kodomost@city.obu.lg.jp)

- ・内容：子育てにおける困りごとや悩み、疑問について
- ・相談員：地域子育て相談員、保育士等
- ・実施日時：随時(おおむね1週間以内に返信します。)



## オンライン相談

子どもステーション(44-4541)／メール(kodomost@city.obu.lg.jp)

- ・内容：妊娠中及び0歳～18歳までの子育ての情報提供、相談、支援に関すること
- ・相談員：地域子育て相談員、保育士等
- ・実施日時：平日午前9時～午後4時30分
- ・申込：電話またはメールで申込先へ(氏名・住所・電話番号・メールアドレス・希望日時・相談概要をお知らせください。)



## 子育て相談

各保育園

- ・内容：育児に関する疑問や悩みについて
- ・相談員：保育士
- ・実施日時：保育園の開園時間中は随時受け付けています。

## こども家庭相談

各児童(老人福祉)センター

- ・内容：家庭における児童のいろいろな相談について
- ・相談員：子ども家庭相談員
- ・実施日時：週2回 午前10時～正午(詳細は大府市ウェブサイトをご覧ください。)
- ・子ども家庭相談日以外でも、児童(老人福祉)センターの開館時間中は随時受け付けています。開館時間については児童(老人福祉)センター(P.25)を参照してください。

## 障がいのある児童の相談

障がい者相談支援センター(48-3011)

- ・内容：障がいのある児童の養育に関すること
- ・相談員：相談支援専門員、臨床心理士など
- ・実施日時：平日午前8時30分～午後5時15分
- ・ふれ愛サポートセンター(スピカ)内にあります。

## レインボーハウスにおける教育相談(要予約)

相談電話番号(44-9400)

- ・内容：家庭におけるこどもの教育に関すること
- ・相談員：公認心理師
- ・実施日時：平日午後1時～午後4時



## 子育て短期支援事業(ショートステイ)

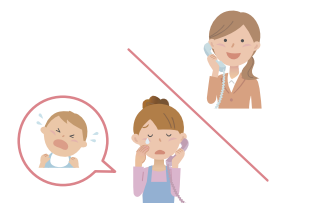
こども家庭センター(57-0219)

- ・保護者の疾病、出産、看護、事故、災害、冠婚葬祭、失踪、転勤、出張、学校等の公的行事への参加により、家庭で児童を養育することが一時的に困難になった場合に、乳児院・児童養護施設で一定期間(原則7日間以内)お子さんをお預かりします。
- ・所得により自己負担があります。
- ・施設に空きがない場合、健康状況等に問題がある場合、また急なお申込みには対応できません。

## 育児もしもしキャッチ、つながるLINE

相談電話番号(43-0555)

- ・内容：育児相談、母と子の健康に関する相談をあいち小児保健医療総合センターの専門相談員がお受けする電話、LINEの相談窓口です。
- ・実施日時：火曜日～木曜日(休診日を除く)午後5時～午後9時



## 児童虐待、児童の養育に関する相談

子育てがづらいと思ったことはありませんか？ひとりで悩まず相談してください。それが虐待の予防につながります。

### 児童虐待とは…？

- 大切な子どもを傷つけてしまうということです。こどもの心や身体が傷つく行為は「虐待」になります。

身体的虐待	殴る、蹴る、叩く、投げ落とす、激しく揺さぶる、やけどを負わせる、溺れさせる など
性的虐待	こどもへの性的行為、性的行為を見せる、ポルノグラフィの被写体にする など
ネグレクト	家に閉じ込める、食事を与えない、ひどく不潔にする、自動車の中に放置する、重い病気になっても病院に連れて行かない など
心理的虐待	言葉による脅し、無視、きょうだい間での差別的扱い、こどもの目の前で家族に対して暴力をふるう (DV) など

### こんなときはどうしたらいいの…？

- 「虐待を受けたと思われる子ども」を見つけた時は迷わず連絡してください。間違っても罪に問われることはありません。また、連絡した人が特定されないように、秘密は守ります。
  - 子育てに不安を抱いているなら▶子育てがうまくできていないと感じたり、こどもの行動が気になる、子育てがづらいなど感じる、などがあれば相談してください。
  - あなたが虐待を受けているなら▶勇気をもって連絡するか、信頼できる大人(学校の先生など)に話しましょう。

### 連絡・相談先

- こども家庭センター…………… ☎ 57-0219
- 知多児童・障害者相談センター …… ☎ 0569-22-3939
- 児童相談所虐待対応ダイヤル(お近くの児童相談所につながります) …… ☎ 189

### ワンポイント

#### これって「しつけ」？それとも「虐待」？

しつけとは、基本的な生活習慣や社会のルール・マナーなどを身につけるよう働きかけることで、こどもの発達に配慮しながら行うものです。暴力などで従わせるものではありません。



#### ×体罰の正当化 例：悪いことをしたらたたく

暴力は歯止めがきかなくなってエスカレートする危険があり、取り返しのつかない事故を引き起こすこともあります。

#### ×言葉の暴力 例：「○○ちゃんはできているのに！」などほかの子と比べて責める

言葉によるおどしは、恐怖感を与え、同時に子どもの自尊心を奪ったり、まわりの人への信頼感がはぐくめなくなったりしてしまいます。

子育てに追われる毎日の中では、思うようにいかないこどもの様子にイライラを募らせたり、悩んだりすることは、あなただけではなくみんな同じ。子育てに悩むときは、どうか甘え上手になって、まわりの人に協力を求めてください。

## SECTION

# 13

## 市内の医療機関・歯科医療機関



### 医科 (住所順)

(令和6年3月1日現在)

	医療機関名	医院住所	電話	科 目
1	山田整形外科	中央町一丁目 105	47-7011	整・リハ
2	村瀬医院	中央町二丁目 100	46-2012	内・小・消・循
3	今井眼科医院	中央町三丁目 67	47-7364	眼
4	石川医院	中央町六丁目 65	47-0667	皮・形
5	加藤内科・胃腸科	中央町六丁目 91	46-8900	内・胃・循・小
6	いみずクリニック	長根町一丁目 83-3	47-0132	脳外・呼・内・外・放・リハ
7	木村皮フ科	長根町四丁目 120	47-2730	皮
8	児玉クリニック	若草町二丁目 102	48-8567	小・内・循・ア
9	大府ファミリークリニック	柵山町一丁目 3	48-6661	内・外・消・リハ
10	おおぶ糖尿病・甲状腺クリニック	柵山町一丁目 175-1 1 階	46-7400	糖尿・内分泌・内
11	大府こころのクリニック	柵山町一丁目 175-1 2 階	46-2002	心・精
12	キッズランドクリニック大府	柵山町一丁目 175-1 2 階	38-6100	小
13	柵みみはなのクリニック	柵山町三丁目 315	46-3341	耳・気管食道・ア・小・皮・歯
14	柵ひふ科クリニック大府柵山	柵山町三丁目 315-1	46-1222	皮
15	柵ヒルズ内科クリニック	柵山町七丁目 50	44-8188	内・循・小
16	宮田整形外科・皮フ科	江端町三丁目 76	46-7788	整・リウマチ・リハ・皮・血外
17	みどりの森クリニック	江端町五丁目 174	46-1580	小・内・ア
18	平野内科	月見町三丁目 129	46-0030	内・小・胃・循・皮
19	おおぶ眼科クリニック	月見町五丁目 215	43-0022	眼
20	なだか山クリニック	横根町名高山 5-26	46-7566	内・泌
21	てらだ内科クリニック	横根町名高山 24	57-3900	内・消・内視鏡内科
22	尾関眼科クリニック	横根町名高山 46-1	44-0007	眼
23	ひらしま整形外科リウマチ科クリニック	横根町古井戸 12-3	43-0055	整・リウマチ・リハ
24	丘の上たなか耳鼻咽喉科	横根町狐山 128-3	45-4411	耳・小耳・ア
25	前原整形外科リハビリテーションクリニック	北崎町五丁目 55	44-5505	外・整・リハ・皮・美容外科・循・脳外
26	久野内科医院	北崎町内田面 26	48-4061	内・胃・小
27	ゆう COCORO クリニック	共和町五丁目 69	57-0066	心・精
28	いまむらクリニック	共和町七丁目 68-3	45-5565	内・糖尿・小
29	名古屋南脳神経外科クリニック	共和町西流 79-2	45-0151	脳外・小脳外・麻・放・小(神経・腫瘍)
30	ひこさかクリニック	共西町一丁目 344	46-8055	泌・内・小
31	ペンギンこどもクリニック	共西町四丁目 391 - 2	48-7700	小・ア
32	みつばクリニック	共栄町六丁目 475	44-0008	内・小
33	はやかわ耳鼻咽喉科クリニック	東新町二丁目 140 1 階	47-1187	耳・ア・小
34	早川クリニック	東新町二丁目 140 2 階	47-0993	内・小・糖尿
35	浅見眼科手術クリニック	東新町二丁目 165	46-7700	眼
36	つかむら医院	東新町二丁目 258	48-0088	外・内・消・小
37	順和クリニック	東新町三丁目 1-2	46-5677	内・外・脳外・整・皮
38	APT 整形外科クリニック	東新町四丁目 66-3	46-2000	整・リウマチ・リハ・内
39	共和病院	梶田町二丁目 123	46-2222	内・精・心・神内・消・循・呼・肛外・放・リハ・歯
40	大府クリニック	一屋町四丁目 11	47-0008	内(透析)
41	ゆき皮フ科クリニック	一屋町四丁目 84	44-9100	皮・ア
42	広川レディスクリニック	一屋町四丁目 88	44-1188	産・婦
43	せんだ内科・外科クリニック	長草町田面 160-1	46-1003	内・外・肛外・消内・小・皮
44	田中整形外科クリニック	長草町山口 57-2	47-1181	整・内・皮・外・リハ
45	鷹羽外科医院	明成町一丁目 327	47-4111	外・胃・整・皮・内
46	めいせい志賀クリニック	明成町二丁目 280-1	45-5959	内・循・小
47	きょうわ眼科クリニック	明成町二丁目 282-1	44-2450	眼
48	もりした整形外科	明成町三丁目 55-1	46-0088	整・リハ・リウマチ
49	中村耳鼻咽喉科	半月町二丁目 1-1	48-8739	耳・気管食道・ア
50	楓の丘こどもと女性のクリニック	半月町三丁目 248-1	85-5050	児童精神、心、精
51	あおぞらファミリークリニック	吉田町半ノ木 45-1	85-1510	小・小外・内・小整・リハ
52	やすい内科	桜木町二丁目 192	44-6521	内・小・循・リハ
53	診療所大府	吉川町一丁目 55	46-7770	内・消
54	いしがせ内科・外科クリニック	森岡町一丁目 188	44-6711	内・消内・外・肛外・乳外
55	産院いしがせの森	森岡町一丁目 193	44-4131	産・婦
56	河野小児科内科	森岡町二丁目 398	48-7787	小・漢方・ア
57	おくむら内科眼科クリニック	森岡町五丁目 11	48-0123	内・循・糖尿・小・眼・小眼
58	いきいき在宅クリニック	森岡町六丁目 77-1	85-9879	呼・疼痛緩和内科
59	あいち小児保健医療総合センター	森岡町七丁目 426	43-0500	総合診療・ア・腎・感染免疫・内分泌代謝・神・救急・集中治療・外・形成外科・泌・整・循・心外・耳・眼・歯口外・予防診療・放・皮・麻・産・新生児
60	国立長寿医療研究センター	森岡町七丁目 430	46-2311	老年内科・代謝内科・血液内科・精・神・呼・消内・循・消外・血管外科・整・皮・泌・婦・眼・耳・リハ・放・歯口外・麻・病理



歯科 (住所順)

(令和6年3月1日現在)

番号	歯科医療機関名	医院住所	電話	科目
1	もも歯科	横根町狐山 134-1	85-2529	歯・小歯・矯正
2	寺田歯科医院	横根町名高山 24	47-0777	歯・小歯・矯正・口臭
3	セイダ歯科医院	横根町前田 79	46-1103	歯・小歯
4	宮田歯科医院	大東町一丁目 334	48-1136	歯・小歯・矯正
5	大府歯科クリニック	中央町三丁目 90	48-1686	歯・小歯・矯正・口臭
6	斉藤歯科医院	中央町四丁目 252	47-3521	歯・小歯
7	三宅歯科医院	中央町七丁目 350	48-0124	歯
8	おおぶファミリー歯科	桃山町五丁目 200	46-9809	歯・小歯
9	きんばら歯科	追分町一丁目 203-1	47-8833	歯・小歯・矯正
10	佐藤歯科医院	追分町三丁目 30	46-0501	歯・小歯・矯正
11	森デンタルクリニック	追分町六丁目 390	47-4182	歯・小歯
12	くまがい歯科	江端町二丁目 23	48-7070	歯
13	内藤歯科	江端町三丁目 10	48-6480	歯・矯正・口臭
14	ヒロセ歯科医院	江端町四丁目 53	46-9800	歯・小歯
15	矯正歯科 BAN クリニック	月見町三丁目 88	45-0802	矯正
16	日高歯科医院	月見町五丁目 256	47-2000	歯
17	こころ歯科クリニック	森岡町一丁目 187	44-2111	歯・小歯・口臭・矯正
18	萩須歯科医院	森岡町四丁目 812	48-8558	歯
19	しもむら歯科医院	高丘町三丁目 36	48-8241	歯・小歯
20	たなか歯科医院	吉川町二丁目 23-2	47-1055	歯・小歯
21	仲尾歯科大府診療所	吉田町三丁目 13	46-5566	歯・小歯
22	阿部歯科	大府町長根 10-191	48-3300	歯
23	ひいらぎやまキッズデンタルクリニック	柗山町一丁目 175-1 2階	48-1817	小歯・矯正
24	むつデンタルクリニック	柗山町三丁目 171-1	45-4848	歯・小歯・口臭
25	柗みみはなのどクリニック	柗山町三丁目 315	46-3341	歯・小歯・口臭・矯正
26	おかだ歯科・矯正歯科クリニック	柗山町四丁目 41	57-8641	歯・小歯・口臭・矯正
27	松下歯科医院	明成町一丁目 129	47-8300	歯・小歯・矯正
28	明成歯科医院	明成町二丁目 8	45-1188	歯・小歯・矯正
29	小林歯科クリニック	明成町三丁目 56-1	48-3113	歯・小歯
30	つばめ訪問歯科	明成町三丁目 183 フロマージュ 1階B	48-3113	歯・小歯
31	かわはら歯科矯正歯科	共和町末広 3-19	57-0184	歯・小歯・口臭・矯正
32	たなべ歯科クリニック	共和町四丁目 546	38-6666	歯・小歯・矯正
33	ふみファミリー歯科	梶田町三丁目 19	77-2724	歯・小歯・口臭
34	大府敬愛歯科	北山町一丁目 1-1	45-4545	歯・小歯・口臭
35	小木曾歯科医院	東新町一丁目 188-2	46-2171	歯
36	岡本歯科医院	東新町一丁目 248	44-7677	歯・小歯・口臭
37	近藤歯科医院	共栄町八丁目 4-15	47-3343	歯・小歯・口臭
38	わたる歯科クリニック	東新町一丁目 157	57-8220	歯・小歯・口臭・矯正

小歯…小児歯科 矯正…矯正歯科 口臭…口腔外科



SECTION

14 こどもの救急



休日・夜間病気になったら

こども医療電話相談

相談電話番号 (#8000) または (052-962-9900)

- ・内容：夜間のこどもの症状に応じた適切な医療相談が受けられます。看護師・小児科医による保護者向けの電話相談です。
- ・実施日時：毎日 午後7時～翌日午前8時

愛知県救急医療情報センター

電話番号 (33-1133)

- ・「今診てもらえる病院・診療所」「休日夜間診療所」等を案内しています(ウェブサイトでも検索できます)。
- ・あいち救急医療ガイド ウェブサイト <http://www.qq.pref.aichi.jp>

大府市内の診療所における休日診療

医科 日曜日・祝日・12月30日～1月3日(午前9時～正午)

- ・日程、当番医は広報おおぶまたは大府市公式ウェブサイトにてご確認ください。

休日緊急歯科診療

名古屋南歯科保健医療センター

電話 052-611-8044  
日曜日・祝日・12月30日～1月3日  
9:00～11:30、13:00～15:30

ワンポイント

こんな時どうする!?

こどもの急病時、受診すべきか、様子を見るべきか判断に迷う場合があると思います。そんなときのために、観察ポイントを確認しておきましょう。



観察のポイント

- ・機嫌は良いですか
- ・水分はとれていますか
- ・うんちはいつもの色、回数ですか
- ・活気はありますか
- ・食欲はありますか
- ・よく眠っていますか

「普段と何か違う」「どこかおかしい」 そう思ったら医療機関を受診しましょう。

☆かかりつけ医を見つけておきましょう

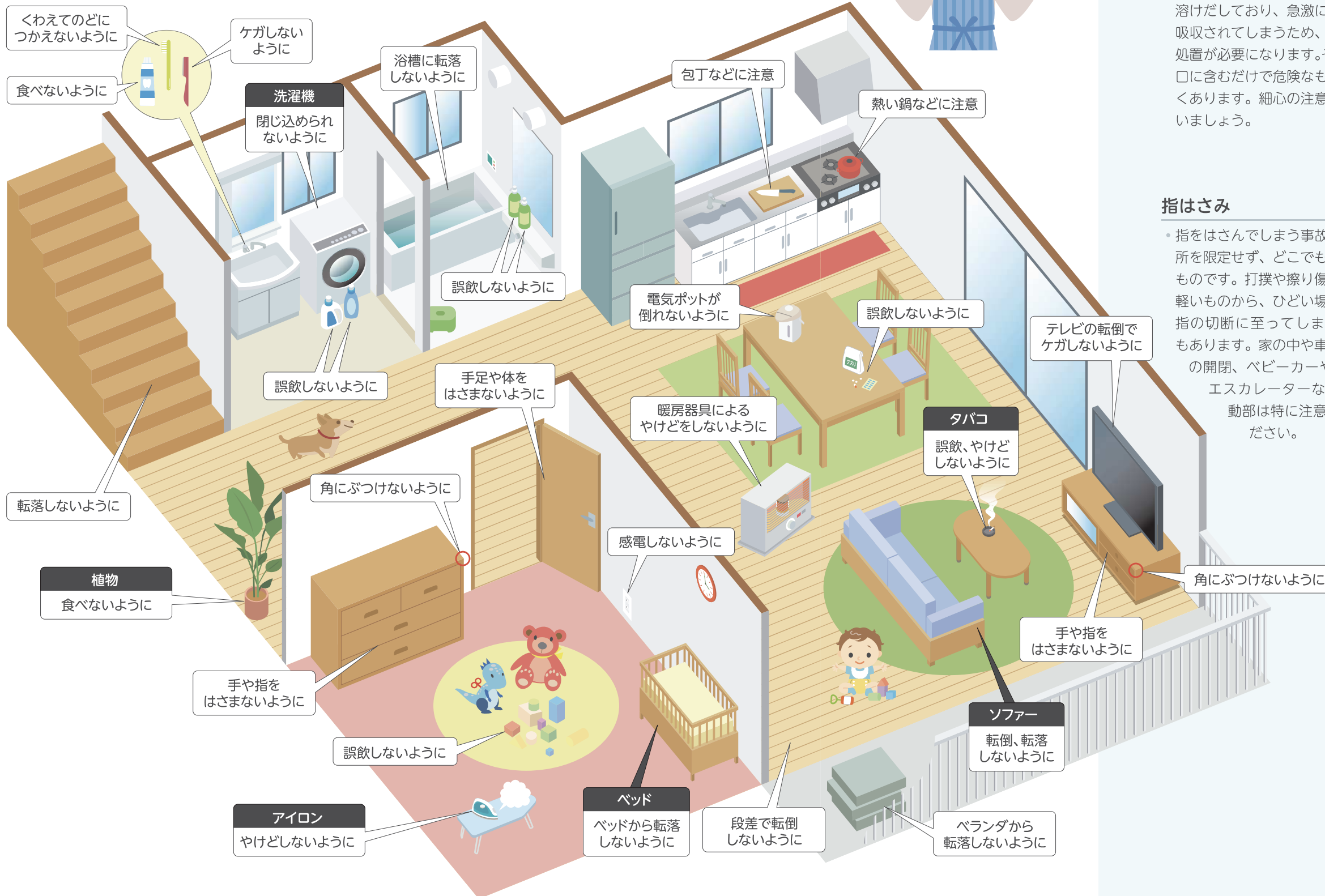
こどもの様子が急におかしくなった時、慌てないためにもかかりつけ医を見つけておきましょう。何でも通うことを考えて、できるだけ通いやすい所を選ぶことがポイントです。

# 15 お家の危険ポイント



## 赤ちゃんのためのお部屋作り

つい気が緩みがちな家の中、大人では問題ない場所・物でも、赤ちゃんや子どもにとっては多くの危険が潜んでいます。普段から気をつけることで予防できる事故があります。赤ちゃんや子どもを守るために、家の中こそ、気をつけましょう。



## 起こりやすい事故

### 誤飲

特に多いのがたばこの誤飲です。たばこが捨てられている水を飲んだり、濡れたたばこを誤飲してしまうと、たばこに含まれる毒性の強いニコチンが水に溶けだしており、急激に体内で吸収されてしまうため、早急な処置が必要になります。その他、口に含むだけで危険なものも多くあります。細心の注意を払いましょう。

### 落下・転落

ソファに寝かせたり、ベッドの柵を下げっぱなしにすると、赤ちゃんが少し動いただけで転落してしまう可能性があります。落下や転落が予想される場所には、ふとした瞬間であっても寝かせないように注意して、赤ちゃんが動いても安全であるように気をつけましょう。

### 溺水

赤ちゃんはたった数センチの水でも溺れてしまうことがあります。ちょっとだから大丈夫、という油断が事故を引き起こします。浴槽に水をためる時は、ドアを開けっ放しにしない、水をためっぱなしにしない、目を離さないなどを徹底しましょう。

### やけど

赤ちゃんは、興味があるものに何でも触ってしまいます。特にポットや炊飯器の湯気は想像以上に高温で、気づかずやけどをしてしまうことがあります。電気毛布や使い捨てカイロなども、長時間同じ部位を温めると低温やけどをしてしまう可能性があるので注意してください。

### 窒息

小さな玩具、電池などの誤飲や、吐いたものが詰まると大変危険です。赤ちゃんの手の届くところに小さいものを置かず、授乳や食事の直後はこまめに様子を見ましょう。



# 市内の主な公共施設・公園



施設名	所在地	電話	FAX	案内
大府市役所 (各課)	中央町五丁目 70	47-2111	47-7320	代表 (エレベーター有り)
保健センター (健康増進課)	江端町四丁目 2	47-8000	48-6667	エレベーター有り
こども家庭センター	江端町四丁目 2 2階	57-0219	48-6667	エレベーター有り
<b>保育園・幼稚園・認定こども園</b>				
大府保育園	若草町三丁目 272	46-0078	46-0154	エレベーター有り
桃山保育園	桃山町一丁目 273	47-7833	47-8245	
柁山保育園	江端町六丁目 1-1	46-0590	46-0951	
北崎保育園	北崎町三丁目 410	46-0437	46-0476	
追分保育園	東新町六丁目 242	47-7822	47-6116	
荒池保育園	共和町荒池 26-4	48-2625	48-7342	エレベーター有り
長草保育園	長草町坪井 23	46-2048	46-0241	
吉田保育園	馬池町二丁目 123	45-0045	48-8211	
若宮保育園	森岡町八丁目 120	46-4612	46-7217	
共和保育園 (私立)	共和町五丁目 183	46-3292	46-3294	
アスク共和東保育園 (私立)	梶田町五丁目 111	46-2079	46-2175	エレベーター有り
至学館大学附属幼稚園 (私立)	横根町名高山 55	46-1294	44-1377	
パレットこども園 (私立)	長草町前新切 9-1	44-7547	44-7547	
大府大幼稚園 (私立)	横根町平地 288	44-4811	45-6811	
大府大キッズ保育園 (私立)	横根町平地 27-1	44-2611	44-3611	
そびあ保育園おいわけ (私立)	追分町一丁目 98	85-7312	85-7313	
ジーニクス幼稚園 (私立)	森岡町一丁目 3	44-1800	44-1805	
大東くちなしの花こども園 (私立)	大東町四丁目 102	85-1377	85-1380	
大府大和共栄保育園 (私立)	共栄町三丁目 10-1	57-2711	57-2712	
大府大和明成保育園 (私立)	明成町二丁目 262	57-1237	57-1238	
石ヶ瀬保育園 (私立)	大府町ウド 69-1	46-0100	46-0101	
そびあ保育園大府もりおか (私立)	森岡町六丁目 11	85-2292	85-2200	
保育園さくらんぼ (私立)	若草町三丁目 139	47-1152	38-7727	
ピオーズよこね保育園 (私立)	横根町狐山 110-1	43-2878	43-2877	
かんだ保育園 (私立)	神田町二丁目 121	57-4775	57-4795	
東山ガーデンアこども園 (私立)	長根町一丁目 142	57-2310	57-2311	
はな保育室きょうわ駅前 (私立)	東新町三丁目 57	85-7710	85-7710	
そびあ保育園共和西 (私立)	共西町四丁目 16	57-2881	57-2882	
保育園 COZY 大府駅南 (私立)	月見町二丁目 2-2	48-0299	44-6884	
共和会 たんぼぼ保育園	梶田町二丁目 123	46-2222	47-6577	
<b>児童 (老人福祉) センター</b>				
大府児童老人福祉センター	桃山町五丁目 180-1	46-1090	44-9401	第2・4日曜日・祝日休館(エレベーター有り)
神田児童老人福祉センター	横根町家下 131	48-8822	44-9405	第2・4日曜日・祝日休館
神田児童老人福祉センター北崎分館(神田っプラザ)	神田町六丁目 388-1	46-0567	46-0511	第2・4日曜日・祝日休館
北山児童センター	北山町三丁目 62	48-2771	44-9402	第2・4日曜日・祝日休館
北山老人憩の家	梶田町六丁目 271	44-8807	44-8807	第2・4日曜日・祝日休館
東山児童老人福祉センター	追分町四丁目 1	44-8899	44-9407	第2・4日曜日・祝日休館
共和西児童老人福祉センター	共和町七丁目 547	48-1200	44-9408	第2・4日曜日・祝日休館
共長児童センター	明成町一丁目 86	48-4121	44-9403	第2・4日曜日・祝日休館
吉田児童老人福祉センター	吉田町五丁目 6	46-5220	44-9404	第2・4日曜日・祝日休館
石ヶ瀬児童老人福祉センター	森岡町一丁目 83	44-4678	44-9406	第2・4日曜日・祝日休館
<b>小学校・中学校・高校・大学</b>				
大府小学校	桃山町五丁目 44	46-5151	44-0021	
大東小学校	大東町二丁目 61	46-2211	46-2666	エレベーター有り
神田小学校	神田町三丁目 135	46-5154	44-0022	
北山小学校	北山町三丁目 120	47-0685	44-0023	
東山小学校	長根町三丁目 111	46-9333	44-0024	エレベーター有り
共和西小学校	共西町一丁目 206	47-7007	44-0025	エレベーター有り
共長小学校	共和町六丁目 140	46-5161	44-0026	

施設名	所在地	電話	FAX	案内
吉田小学校	吉田町四丁目 33	46-5164	44-0027	
石ヶ瀬小学校	江端町六丁目 99	47-8111	44-0028	
大府中学校	桃山町三丁目 216	46-5301	44-0030	エレベーター有り
大府西中学校	長草町車池 11	47-0687	44-0031	
大府北中学校	東新町三丁目 3-1	47-3611	44-0032	
大府南中学校	馬池町三丁目 21	48-7758	48-7543	
大府東高校	横根町膝折 1-4	48-5811	44-0665	
桃陵高校	中央町五丁目 15	46-5351	44-0656	
大府高校	月見町六丁目 180	46-5101	44-0668	
至学館大学 (私立)	横根町名高山 55	46-1291	44-1313	
人間環境大学 大府キャンパス (私立)	江端町三丁目 220	43-0701	43-0702	
<b>公民館等</b>				
大府公民館	中央町四丁目 195	48-1007	44-1790	第2・4月曜日休館 (エレベーター有り)
横根公民館	横根町平地 295	46-7722	44-1796	第1・3月曜日休館
神田公民館	神田町三丁目 115	46-2620	44-1793	第2・4月曜日休館
北山公民館	梶田町六丁目 274	48-6015	48-6095	第2・4月曜日休館
東山公民館	追分町二丁目 341	47-1498	44-1794	第1・3月曜日休館
共長公民館	共和町二丁目 8-2	46-4931	44-1792	第2・4月曜日休館
長草公民館	明成町二丁目 60	48-5444	44-1795	第1・3月曜日休館
吉田公民館	高丘町二丁目 2	46-2123	44-1797	第2・4月曜日休館
森岡公民館	森岡町四丁目 7	46-0435	44-1791	第1・3月曜日休館 (エレベーター有り)
いきいきプラザ	横根町狐山 97-6	44-2770	44-2770	第2・4月曜日休館
石ヶ瀬会館 (ミュージーいしがせ)	江端町四丁目 1	48-0588	44-9144	第2・4月曜日休館 (エレベーター有り)
<b>公園等</b>				
大府みどり公園	北崎町大根 2-193	48-8566	48-8566	
二ツ池公園	横根町名高山 88-1			
大倉公園	桃山町五丁目 74			
江端公園	江端町四丁目 118			
八ツ屋大池公園	共西町二丁目 306			
桃山公園	桃山町四丁目 202			
知北平和公園	桜木町五丁目 118	48-5511		
あいち健康の森公園	森岡町九丁目 300	47-9222		
川池公園	若草町一丁目地内			
<b>その他</b>				
メディアス体育館おおぶ (大府市民体育館)	横根町平地 191	47-0102	47-0752	第3月曜日休館
大府市自然体験学習施設(二ツ池セレクトナ)	横根町名高山 88-1	44-4531	44-4577	月曜日休館(当日祝祭日は翌平日)(エレベーター有り)
健康にぎわいステーション(KURUTO おおぶ)	中央町三丁目 278 (JR大府駅構内)	51-4329	51-6866	
大府市民活動センター (コラビア)	森岡町四丁目 8	44-8500	44-8511	月曜日休館
子どもステーション	柁山町二丁目 24	44-4541	48-7450	
おおぶっ広場	梶田町五丁目 111	46-4152	46-4152	
ふれ愛サポートセンター (スピカ)	江端町六丁目 13-1	45-5447	45-5440	
レインボーハウス	江端町六丁目 13-1	44-9400	44-9411	
発達支援センターおひさま	江端町六丁目 19	47-7834	47-1120	
発達支援センターみのり	森岡町八丁目 172-2	38-6050	48-7580	
大府特別支援学校	森岡町七丁目 427	48-5311	44-0662	
大府もちのき特別支援学校	森岡町七丁目 427	46-3011	46-3021	
大府もちのき特別支援学校 桃花校舎	中央町五丁目 15	46-6909	44-0656	
おおぶ文化交流の杜 (allobu)	柁山町六丁目 150-1	48-1808	48-8131	図書館エリア 第3月曜日休館(当日祝祭日は翌平日)
		48-5155	48-5166	文化交流エリア (エレベーター有り)
歴史民俗資料館	桃山町五丁目 180-1	48-1809	44-0033	・月曜日休館 (当日祝祭日は翌平日) ・最終金曜日休館 (エレベーター有り)
愛三文化会館 (大府市勤労文化会館)	明成町一丁目 330	48-6151	48-6153	第3月曜日休館(当日祝祭日は翌平日)(エレベーター有り)
DAIWA 防災学習センター (大府市防災学習センター)	明成町四丁目 37-1	46-2200	46-2200	月曜日休館 (当日祝祭日は翌平日)

※施設の詳細や休館日 (通常の休館日の他に、お盆や年末年始、行事や工事等により休館する場合があります) 等については、各施設のウェブサイト、広報おおぶ等でご確認ください。

# おおぶ 子育て ガイドブック



子育て家族を応援します！



いつまでも 住み続けたい  
サステナブル健康都市おおぶ







# 01

産前産後のママは不安がいっぱい…。  
妊娠中からママをサポートしましょう。

みんなと一緒に  
育児をしよう！



家族みんなで  
子育てを楽しもう！

こどもが生まれると、生活も夫婦関係も、全く新しいものに変わります。こどもの健やかな成長には、パパや祖母のサポートが絶対に欠かせません！こどもと触れ合ってみんなで子育てを楽しんでいきましょう。

## Contents

- |   |                   |    |                     |
|---|-------------------|----|---------------------|
| 2 | 01 「ママのサポート」を始めよう | 7  | 05 パパママからお子さんに伝える食育 |
| 3 | 02 お腹の赤ちゃん        | 8  | 06 歯磨きのコツ           |
| 4 | 03 赤ちゃんが泣いている時は   | 9  | 07 災害の備え            |
| 5 | 04 赤ちゃんのようすと遊び方   | 11 | 08 ミルクをあげてみよう！      |

# 「ママのサポート」を始めよう

ママの妊娠がわかったら…

## ① 赤ちゃん和妈妈にタバコはとても危険

タバコの煙がママの胎盤を通じて赤ちゃんに悪影響を与え、赤ちゃんの発育・発達が遅れや、口唇・口蓋裂などの奇形、出産時の異常を引き起こすことが分かっています。出産後は乳幼児突然死症候群、喘息、吸いがらの誤飲などの事故のリスクも高まります。赤ちゃんを迎える準備として、すぐに禁煙に挑戦しましょう！

職場や家庭で喫煙者のいる場合は、  
次のことをお願いします。

- 赤ちゃん和妈妈の前では絶対にタバコを吸わない。
- 車内でタバコを吸わない。
- タバコの吸いがらを置きっぱなしにしない。

●電子タバコ(加熱式・リキッド式)も安全ではありません。発ガン物質やニコチンを含んでおり、健康に影響が出ます。



## ② 「マタニティブルー」や「産後うつ」に備える

妊娠や出産に伴うホルモンバランスの変化や生活の変化によって、感情が不安定になりやすくなります。「マタニティブルー」は一過性ですが、イライラしたり、わけもなく泣きなくなったり、時には、些細なことで不安になったり、涙もろくなったりします。「産後うつ」は10～20人に1人の割合でおこり、治療が必要と言われています。強い疲労感や不眠、食欲不振等の体の不調や、何もやる気になれない、赤ちゃんがかわいいと思えない等の心の不調が現れます。ママの心や体の変化に注意して、これらの症状にいくつか当てはまる場合は、周りの人に相談しましょう。心の病気は早期対応が長引かせないコツなので、育児に追われて対応を後回しにしないようにしましょう。



## ③ パパ・ママとして妊娠中からできること

- ①物事の優先事項を決めてみましょう  
今日した方がよいこと、明日でもよいことを分けて1日を過ごしましょう
- ②休養をとりましょう
- ③自分のための時間をつくりましょう
- ④友人とのつきあいを大切にしましょう
- ⑤自分の気持ちを家族に伝えましょう



# 02

妊娠初期からママの体には様々な変化が起こります。ママをいたわりながら、新しい家族を迎えましょう。



## お腹の赤ちゃん

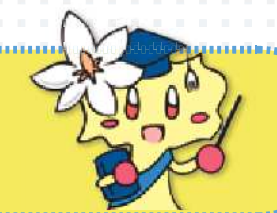
胎児の発育

	赤ちゃんの成長	ママの様子	パパのサポート
妊娠初期 (2〜4か月)		<ul style="list-style-type: none"> <li>● 月経の遅れで「妊娠かも？」と気が付く頃。</li> <li>● つわりがはじまります。</li> <li>● イライラしやすくなります。</li> </ul>	<p>流産しやすく、注意が必要な時期です。無理させないように心と体をケアしてあげましょう。</p> <p>つわりの辛さを知り、サポートしてあげましょう。いつもより積極的に家事に参加をして、家事・育児分担について話し合いましょう。</p>
妊娠中期 (5〜7か月)		<ul style="list-style-type: none"> <li>● つわりが治まり食欲がでてきます。</li> <li>● 乳房が大きくなりおなかも目立ち始めます。</li> <li>● 胎動を感じるようになります。</li> </ul>	<p>胎動が活発になってくる時期です。赤ちゃんはおなかの中で聞いた声はよく覚えているので、どんどん話しかけましょう。</p> <p>両親学級などへ参加し、二人で育児の準備を始めましょう。</p>
妊娠後期 (8〜10か月)		<ul style="list-style-type: none"> <li>● 動悸、息切れ、胃のもたれ、むくみ、腰痛などを感じやすくなります。</li> <li>● 頻尿になります。</li> <li>● お産が近くなって不安が出やすい時期です。</li> </ul>	<p>ママのおなかかどんどん大きくなる時期です。体のバランスがとりにくいため普段の日常生活で苦労します。家事や分娩・育児の準備など積極的に一緒に行いましょう。</p> <p>妊娠中は、疲れやすさや背中・腰の痛みなどマイナートラブルに悩まされがちです。マッサージをするなど優しくいたわってあげてください。</p>

出産直後は、ママの体が一番つらい時期です。ママが休めるよう、里帰りをする、家事負担を減らすよう宅配食を利用する、パパも育休を習得する、ヘルパーやファミリーサポートを利用するなど、新たに始まる家事や育児のあり方を一緒に考えましょう。子どもが生まれることで、夫婦の関係性や地域とのつながりも変化していきます。産後も、夫婦でコミュニケーションをとることが大切です。

# 03

赤ちゃんは泣き声で教えてくれます。なぜ泣いているのか考えてみましょう。



## 赤ちゃんが泣いている時は

こんな時にはどうする？

おなかがすいていませんか？



熱は無いですか？



寒すぎたり、暑すぎたりしていませんか？



おむつが汚れていませんか？



ねむくて泣いているのかも…



痛そうなところ、かゆそうなところはないですか？



それでもまだ泣き止まない時は…

抱っこしたまま  
家の中や外へ  
(環境を変えてみよう)



安全な場所に  
寝かせて様子を  
みましょう



参考に  
して  
ください

育児もしもしキャッチ(P.40)相談電話番号(43-0555)  
こども医療でんわ相談(P.44)相談電話番号(#8000)または(052-962-9900)  
厚生労働省広報啓発DVD「赤ちゃんが泣きやまない〜泣きへの対処と理解のために〜」





## 04



赤ちゃんは遊ぶのが大好き。成長にあわせて

遊びをかえて、家族と一緒に楽しみましょう。子どもステーションや児童センターに出かけてみませんか。

# 赤ちゃんのようすと遊び方

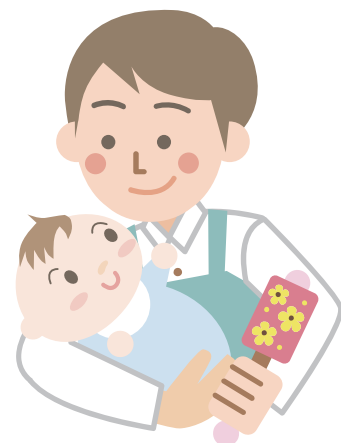
家族の笑顔が増える

## 0～4か月頃のようす

- 2～3時間毎の授乳やオムツ交換があり、赤ちゃんはよく泣いて教えてくれます。
- 2か月頃からはあやすと笑うようになり、目で追うことが出来るお子さんが増えてきます。また、生活のリズムができ、眠る時間が決まってきます。



背中をマッサージしたり、全身をくすぐったり、やさしくなでてスキンシップ。たくさん声をかけてあげましょう。



抱き上げて、目を見て話しかけたり、音の出るおもちゃを使ってみましょう。どんな音や誰の声に、赤ちゃんが反応しているかよく観察してみましょう。

## 4か月～1歳頃のようす

- 首が座り、おすわりやはいはいが出来るようになって、身の周りのものに興味を持つようになります。好奇心が旺盛になってくるので、色々なものを触らせてあげましょう。誤飲に注意！
- 5～6か月頃からは離乳食を始めましょう。
- 歯が生えはじめます。上の前歯が生えてきたら歯磨きをスタート！
- 1歳頃にはつかまり立ちや歩くことが出来るように。



はいはい



つかまり立ち

## 4か月～7か月頃の遊び

- 物に手を伸ばしたり、1人でおすわりができるようになり、声を出すことも。「いないいないばあ」を楽しめるようになります。ゆっくり体を持ち上げてあげるのも○。



ゆっくりとたかいたかいをする

## 8か月～10か月頃の遊び

- 行動範囲が広がる分、注意も必要。身の周りのものを使って遊びを考えてあげましょう。



ひざの上で一緒に触れあって遊ぶ



ぬいぐるみを使って赤ちゃんに呼びかけ、かくれんぼをしても楽しめます。くり返し遊ぶことが大好きです。

## 11か月～1歳頃の遊び

- つかまり立ちやとことこ歩きができるようになり、体を使った遊びが大好きです。公園に出かけて、ボール転がしや動きのマネごっこをして遊び、一緒に楽しみましょう。できたら褒めてあげることも忘れずに。



色々なものを触らせる



とことこ歩き



ボール転がし

05

お子さんと一緒にごはんを食べたり、離乳食を食べさせてあげるなど、お子さんとの食事を楽しみましょう。



# パパママから赤ちゃんに伝える食育

お子さんと一緒に食事を楽しもう

## 大人の食生活を整えましょう ～朝ごはん、食べていますか？～

お子さんの見本となるよう、食生活を整えましょう。朝ごはんを食べていないパパママは、飲み物からはじめてください。飲み物に慣れたら、果物やヨーグルト等の軽いものをプラスし、さらに主食（ごはんやパン）をプラス、その後におかずもプラスしましょう。



## お子さんと一緒に食事を楽しみましょう

一緒に食事をする人がいるだけで、食事は楽しくなり食欲もアップします。また、一緒に食べることによって、お子さんは食べ方を覚えていきます。

笑顔で「おいしいね。」と声をかけてあげるなど、楽しい雰囲気づくりが大切です。朝ごはんは一緒に食べる、お休みの日は一緒に食べるなど時間を作ってみてください。



06

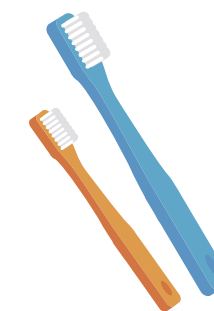
こどもの歯磨きを習慣づけることが目的です。



# 歯磨きのコツ こどもの歯を守ろう！

### ①歯ブラシは2本用意

- こども用と仕上げみがき用の2本用意しましょう。
- こども用の歯ブラシは毛先が広がっていても大丈夫！でも仕上げみがき用の歯ブラシは、効率よくみがけるように毛先が広がっていないものを用意しましょう。



### ②ひざの上に寝かせてみがきましょう

- 嫌がるときは、立ったままで後ろからみがきます。
- お子さんの頭を安定させることがポイントです。



### ③力の入れ方に気をつけましょう

- 歯ブラシは力のコントロールがしやすい鉛筆もちをしましょう。
- 力を入れずに、やさしくみがきましょう。



### ④みがく回数

- 離乳食が完了したら1日1回以上は大人が磨いてあげましょう。
- 嫌がるときは短時間で済ませましょう。

最低  
1日1回は  
大人が磨こう



### ⑤歯みがき剤

- フッ化物入り歯みがき剤はむし歯予防になります。年齢に応じた量を使用しましょう。うがいできない時期は歯みがき後、軽く拭き取りましょう。
- 嫌がるようなら使わなくても構いません。

フッ化物配合ハミガキ剤の年齢別応用量	
6か月～2歳	切った爪程度
3～5歳	5mm以下

フッ化物応用委員会（編）「う蝕予防のためのフッ化物配合歯磨剤応用マニュアル 2006」より

※むし歯を予防するためには食生活も大切です。だらだら食べたり飲んだりしていると、むし歯のリスクは高まるので気をつけましょう。  
※お口の菌は家族で共有されるため、パパママのお口も清潔に保つ必要があります。



# 07



もしもの時のために、普段の生活の中で防災対策について考えておきましょう。

## 災害の備え

日頃から考えよう！

### 災害が起こったら…予想されること

- 1 電気が消える…料理ができない、空調が効かない、夜間の照明がない
- 2 ガスが止まる
- 3 水が出ない……トイレに行けない、お風呂に入れない、衛生状態が悪化
- 4 孤独、不安
- 5 パニックになる



### 普段からできることは何だろう？

- 1 非常食を用意しよう（液体ミルクなど）
- 2 おしぼりを使って、身体を拭いてみよう。大きさはどれくらいがいい？
- 3 ほ乳びんではなく、スプーンやコップを使って一口ずつ水分を飲ませてみる
- 4 地域の防災訓練に参加する
- 5 おんぶの仕方を身に付けてみよう
- 6 こどもに積極的な声かけを
- 7 こどもも親も不安。子どもを抱きしめてみよう



### 不安を解消するために

- 1 家族で防災対策について話しておこう
- 2 衣類等の準備は6か月ごとに、1サイズ大きめ、季節を考えて
- 3 備品の交換時に親子でサバイバル体験を
- 4 地域の子育てサークルなどで、防災について考える時間をつくる



### 避難場所とルートを家族で確認しよう！

確認したら書き込んでおきましょう

避難場所	非常時の連絡先	
家族の集合場所	病気情報	母子健康手帳の有効活用
家族の連絡方法	アレルギー情報	目立つところに書いて記録を残す
子どものお迎え	予防接種情報	母子健康手帳をコピーしておく

★大府市防災ガイドブックを活用しましょう！（各家庭に配布）

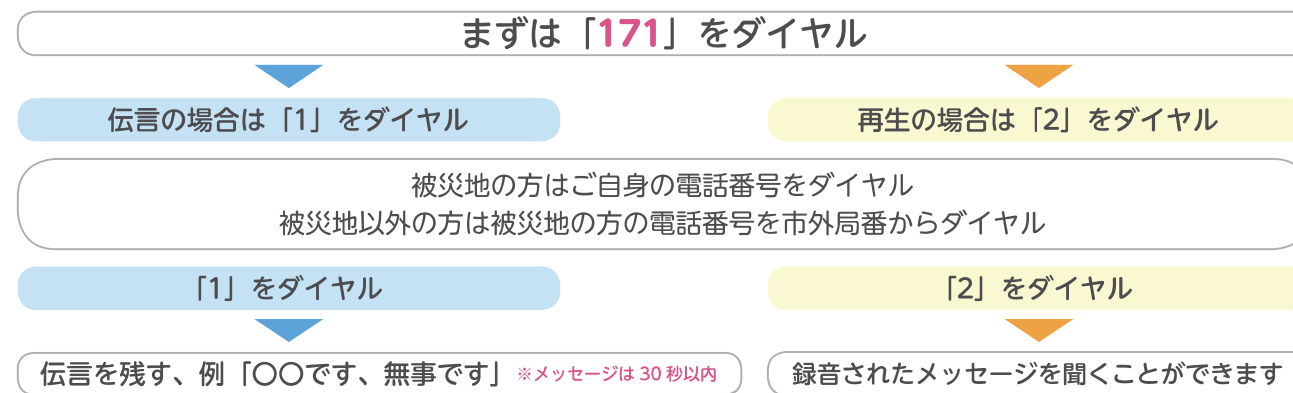
### 防災グッズチェックリスト（1人当たりの目安です）

確認したら書き込んでおきましょう

72時間 3日分				
<input type="checkbox"/> 紙おむつ	<input type="checkbox"/> ティッシュ	<input type="checkbox"/> 消臭袋	<input type="checkbox"/> おもちゃ	<input type="checkbox"/>
<input type="checkbox"/> お尻拭き	<input type="checkbox"/> 母子健康手帳	<input type="checkbox"/> タオル・バスタオル	<input type="checkbox"/> 使い捨てカイロ	<input type="checkbox"/>
<input type="checkbox"/> ゴミ袋	<input type="checkbox"/> ベビーフード	<input type="checkbox"/> 水（6ℓ）	<input type="checkbox"/> マスク	<input type="checkbox"/>
<input type="checkbox"/> 着替え	<input type="checkbox"/> 抱っこひも	<input type="checkbox"/> ミルク・哺乳瓶	<input type="checkbox"/> ガーゼハンカチ	<input type="checkbox"/>
お母さん用ケアセット				
<input type="checkbox"/> ゴミ袋	<input type="checkbox"/> 濡れティッシュ	<input type="checkbox"/> 授乳ケープ	<input type="checkbox"/> ナプキン（1袋）	<input type="checkbox"/>
<input type="checkbox"/> 着替え、下着	<input type="checkbox"/> 歯磨きセット	<input type="checkbox"/> 敷きマット	<input type="checkbox"/> 救急セット	<input type="checkbox"/>
		<input type="checkbox"/> タオル	<input type="checkbox"/> ワセリン	<input type="checkbox"/>
一般的防災グッズ				
<input type="checkbox"/> 簡易トイレ	<input type="checkbox"/> ハサミ	<input type="checkbox"/> ホイッスル	<input type="checkbox"/> 懐中電灯	<input type="checkbox"/> メモ、鉛筆
<input type="checkbox"/> カセットコンロ	<input type="checkbox"/> スニーカー	<input type="checkbox"/> 水（6ℓ）	<input type="checkbox"/> ラジオ	<input type="checkbox"/>
<input type="checkbox"/> 食料（9食）	<input type="checkbox"/> 防寒用アルミシート	<input type="checkbox"/> 現金	<input type="checkbox"/> 食品ラップ	<input type="checkbox"/>

※用意するものは、各家庭により異なる場合があります。日頃からよく考えて準備しておきましょう。

### 災害用伝言ダイヤル



大災害に備え、体験しておく

ダイヤル「171」は通常、災害発生時に設定されます。しかし、練習用として毎月1日と15日、正月三が日、防災週間（8月30日～9月5日）、防災とボランティア週間（1月15日～21日）に体験利用ができます。もしもに備え、家族や親せき、仲間と一緒に体験しておくといいでしょう。

# 08

ミルクは、温度や量の調節がとっても大事。  
ママと一緒に確認しながら始めましょう。



## 準備がポイント！ ミルクをあげてみましょう！

### 1 手洗い

- 石鹸やハンドソープを使い  
しっかり洗う



### 2 準備

- ミルクの量は事前に確認
- 70℃以上のお湯を3分の2まで
- 粉ミルクを振りとかした後、できあがり量までお湯を追加し、流水等で冷やす



### 3 温度確認

- ミルクを腕の内側に少量たらし  
熱くないか確認（40℃位）



### 4 授乳

- ほ乳瓶の蓋は閉めすぎない
- 空気が入らない角度で
- 「おいしいね」と話しかけながら  
必ず抱っこして飲ませましょう



### 5 ゲップ

- 終わったら背中をトントン、  
ゲップさせる



### 6 洗う

- 使ったらすぐにブラシで洗う
- 家庭用の中性洗剤でもOK
- 消毒** 電子レンジ、薬用消毒など



大府市公式マスコットキャラクター  
「おぶちゃん」



健康都市おおぶ



## 令和6年度 おおぶ子育てガイドブック

～子育て、子育てを応援します～

発行／令和6年3月

編集／大府市健康未来部 子ども未来課

TEL／0562-45-6229（直通）FAX／0562-47-2888



# きらきら輝く 子どもの10か条

大府市では、子どもたちがきらきら輝くように育てほしいと願いをこめて、大府市幼保児小中連携教育の指針「きらきら」を作成しています。ご家庭で一緒に取り組んでいただきたいこと、地域で取り組んでほしいことが書かれています。「きらきら」を共有することで、家庭や地域と教育機関が連携して、みんなで協力して子どもたちが健やかに育つよう支援していきます。

## きらきら<sup>テン</sup>10

### 1. 命を大切にします

感じよう 世界にひとつの 大事な命

### 6. 健康づくりに努めます

健康は 体も元気 心も元気

### 2. 思いやりのある行動をとります

自分が嬉しい みんなも嬉しい

### 7. より良い生活習慣を身に付けます

早寝早起き 朝ごはん  
元気の力がわいてくる

### 3. お互いの良さを認め合います

見付けよう 誰もがもっている 良いところ

### 8. ルールを守ります

社会のルール 良いお手本は 自分から

### 4. 夢や希望をもちます

大好きと 思う気持ちを 大切に

### 9. マナーを身に付けます

意識しよう マナーは日々の 積み重ね

### 5. 自ら学びます

楽しいことから始めよう  
興味・関心を大切に

### 10. あいさつで心豊かに過ごします

あいさつが 笑顔をつくる 心をつなぐ



「きらきら」の中には、  
大府市がめざす子どもの姿を  
10か条にまとめています。

